

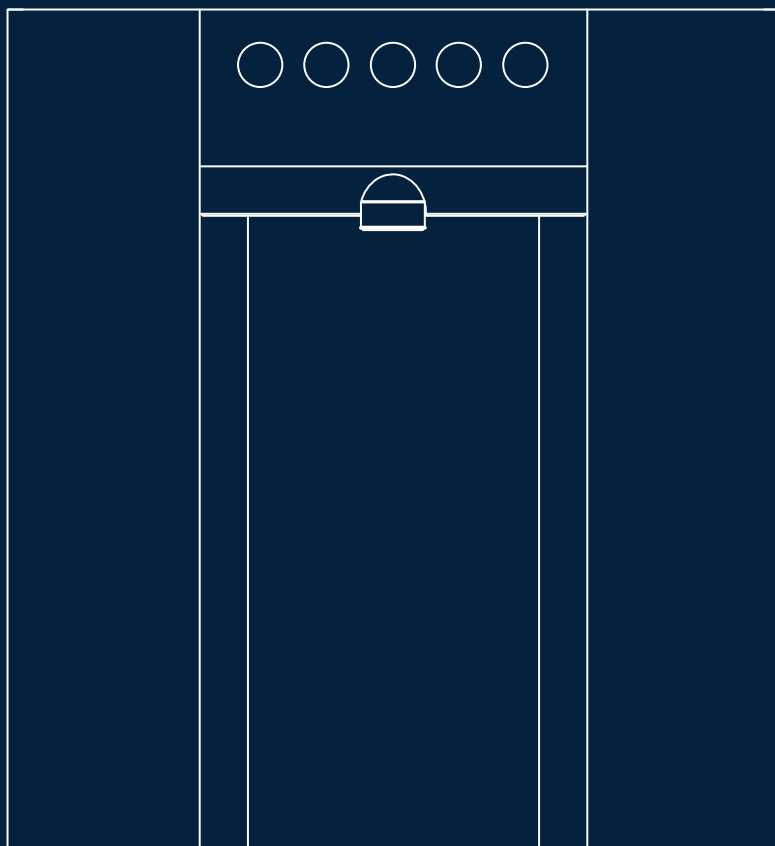
# Pallas<sup>®</sup> *Drinking Water*

---

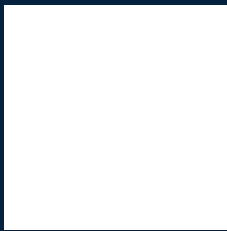


## E6

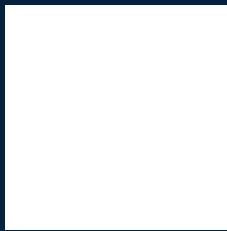
### HANDLEIDING



## OTHER LANGUAGES AVAILABLE



**NL/** Scan bovenstaande QR code om de Nederlandstalige handleiding te raadplegen.



**FR/** Scannez le code QR ci-dessus pour consulter la notice en Français.

# INHOUDSOPGAVE

1. INLEIDING .....	4
2. VEILIGHEID .....	5
3. SPECIFICATIE .....	8
4. COMPONENT / FUNCTIE-OVERZICHT .....	11
5. INSTALLATIE .....	13
6. OPERATIE.....	14
7. ONDERHOUD & REINIGING .....	22
8. GEAVANCEERDE PROBLEEMOPLOSSING.....	29
9. TECHNISCHE INFORMATIE.....	34

# 1. INLEIDING

Bedankt voor de aankoop van ons Pallas Plus Drink Water System E4. U hebt een uitstekende keuze gemaakt: voortaan bent u zeker dat er altijd water van topkwaliteit uit de kraan komt. De E4 is hygiënisch en ergonomisch en doet het goed in alle omgevingen, van directiekamer tot sporthal. Dit is te danken aan het compacte formaat, het grote dispenseroppervlak voor flessen, de talloze wateropties en de flexibele configuratie. De E4 heeft een vlak bedieningspaneel zonder ingewikkelde knoppen die een broedplaats zijn voor ziektekiemen en verontreinigingen. Met zijn aanraakgevoelige console levert de E4 direct water van hoge kwaliteit, zowel water op kamertemperatuur als gekoeld, heet en bruisend water.

## **KLANTENSERVICE BESCHIKBAAR**

Installatiedatum:

Installateur:

Stempel en handtekening:

## 2. VEILIGHEID

Dit apparaat kan worden gebruikt door kinderen vanaf 8 jaar en personen met beperkte lichamelijke, zintuiglijke of geestelijke vermogens of met gebrek aan ervaring en kennis, indien zij onder toezicht staan of instructie hebben gekregen over het veilige gebruik van het apparaat en de gevaren ervan begrijpen. Kinderen mogen niet met het apparaat spelen. Reiniging en gebruikersonderhoud mogen niet door kinderen zonder toezicht worden uitgevoerd.

De eenheid moet van het elektriciteitsnet worden losgekoppeld alvorens afdekkingen te verwijderen. Bij het werken met kooldioxide onder hoge druk moet zeer voorzichtig te werk worden gegaan; de maximale werkdruk van 0,4MPa (4 bar) mag in geen geval worden overschreden.

- Het apparaat is niet geschikt voor installatie in een ruimte waar een waterstraal zou kunnen worden gebruikt.
- Het toestel moet horizontaal worden geplaatst..



**WAARSCHUWING:** Houd de ventilatieopeningen in de behuizing van het apparaat of in de ingebouwde structuur vrij van obstructies.

**WAARSCHUWING:** Let er bij het plaatsen van het apparaat op dat het netsnoer niet bekneld of beschadigd raakt.

**WAARSCHUWING:** Plaats niet meerdere draagbare stopcontacten of draagbare voedingen aan de achterkant van het apparaat.

Dit apparaat is bedoeld voor gebruik in huishoudelijke en soortgelijke toepassingen zoals:

- Personeelskeuken in winkels, kantoren en andere werkomgevingen
- Boerderijen en door klanten in hotels, motels en andere residentiële omgevingen.
- Bed and breakfast-achtige omgevingen
- Catering en soortgelijke niet-retailtoepassingen

Het A-gewogen geluidsdrukniveau is lager dan 70 dB(A).

## 2. VEILIGHEID



**R290**

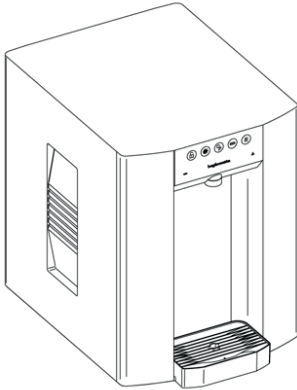
R290 is een koelmiddel dat wordt gebruikt in een groot aantal commerciële koel- en airconditioninginstallaties. Dit zeer zuivere propaan heeft een laag milieueffect en een nominaal aardopwarmingsvermogen (GWP), wat betekent dat het geen eigenschappen bezit die de ozonlaag kunnen vernietigen. R290 is ook het voorkeursalternatief voor koolwaterstoffen van het Environmental Protection Agency (EPA), ter vervanging van meer schadelijke fluorkoolstofkoelmiddelen als R22, R134a, R404a en R502. Apparaten met R290 mogen alleen worden onderhouden en gerepareerd door erkende technici die goed opgeleid en gecertificeerd.



**R600a**

R600a is een koelmiddel dat gebruikt wordt in een groot aantal commerciële koel- en airconditioninginstallaties. Dit zeer zuivere propaan heeft een laag milieueffect en een nominaal aardopwarmingsvermogen (GWP), wat betekent dat het geen eigenschappen bezit die de ozonlaag kunnen vernietigen. R600a is ook het voorkeurskoolwaterstofalternatief van het Environmental Protection Agency (EPA), ter vervanging van schadelijkere fluorkoolstofkoelmiddelen zoals R22, R134a, R404a en R502. Units met R600a mogen alleen worden onderhouden en gerepareerd door erkende technici die goed opgeleid en gecertificeerd.

## 2. VEILIGHEID



- Plaats de dispenser altijd in verticale positie, op een oppervlak dat het gewicht ervan kan dragen.
- Tijdens het gebruik moet deze machine rechtop blijven staan.
- Er moet voor voldoende ventilatie worden gezorgd.
- Houd het apparaat uit de buurt van zonlicht, hitte en vocht.
- Stroom- en watertoevoerpunten moeten in de buurt van de dispenser beschikbaar zijn en voldoen aan de criteria die in het hoofdstuk “Specificatie” van deze handleiding staan vermeld.
- De omgeving waarin deze machine wordt geïnstalleerd moet vrij zijn van stof en corrosieve/explosieve gassen.

### Afval van elektrische producten:



- Het WEEE-symbool geeft aan dat dit artikel elektronische onderdelen bevat die apart moeten worden ingezameld en afgevoerd.
- Gooi elektrisch afval nooit bij het huisvuil. Dit afval gescheiden inzamelen en verwijderen.
- Maak gebruik van de beschikbare retour- en inzamelsystemen of van uw plaatselijke recyclingprogramma. Neem contact op met uw gemeente of plaats van aankoop om na te gaan welke regelingen beschikbaar zijn.
- Elektrische en elektronische apparatuur bevat gevaarlijke stoffen die bij onjuiste verwijdering in de grond kunnen lekken. Dit kan bijdragen tot bodem- en waterverontreiniging die gevaarlijk is voor de volksgezondheid en een gevaar vormt voor de fauna.
- Het is essentieel dat consumenten elektrisch of elektronisch afval hergebruiken of recyclen om te voorkomen dat het zonder behandeling wordt gestort of verbrand.

### 3. SPECIFICATION

#### E6 - 230V

Koelsysteem	Roestvrij stalen directe koeling in een massief bloksysteem voor onmiddellijke afkoeling. Ultra-efficiënt compressiesysteem met capillaire regeling. Milieuvriendelijk koelmiddel R290.
Koude temperatuur	2°C - 11°C
Gekoeld & bruisend vermogen	50L/h
Hete temperatuur	92°C
Heet capaciteit	15L/h
Maximaal stroomverbruik gekoeld & omgevingstemperatuur	0.14kW - 230V
Maximaal stroomverbruik gekoeld, bruisend & omgevingstemperatuur	0.22kW - 230V
Maximaal stroomverbruik gekoeld, omgevingstemperatuur & warm	1.5kW - 230V
Maximaal stroomverbruik gekoeld, bruisend & warm	1.6kW - 230V
Hoeveelheid koelgas	R290a 33g
Voeding	220V - 240V AC (50 Hz)
WATERAANSLUITING	Leiding in - 3/4" BSP

### 3. SPECIFICATION

C02 Verbinding	1/4" Push Fit.
Afmetingen (b x d x h)	320 x 465 x 420mm.
Gewicht - Gekoeld & omgevingstemperatuur	18 kg
Gewicht - Gekoeld, bruisend & ambient	22 kg
Gewicht - Gekoeld, omgevingstemperatuur & warm	20 kg
Gewicht - Gekoeld, bruisend & warm	23.5 kg
Nominale stroom gekoeld & omgevingstemperatuur	1.1A
Nominale stroom gekoeld, bruisend & omgevingstemperatuur	1.5A
Nominale stroom gekoeld, omgeving & warm	6.5A
Nominale stroom gekoeld, bruisend & heet	7.1A
Zekering	5A
Minimale tot maximale inlaatwaterdruk	0.05MPa (0.5 bar) - 1.0 MPa (10 bar) Intern geregeld tot 0.3 MPa (3 bar)
CO2 druk	0.4MPa (4 Bar) Maximum

### 3. SPECIFICATION

---

Minimale tot maximale omgevingstemperatuur in de ruimte	5°C - 35°C
---	------------

---

Klimaat klasse	N
----------------	---

---

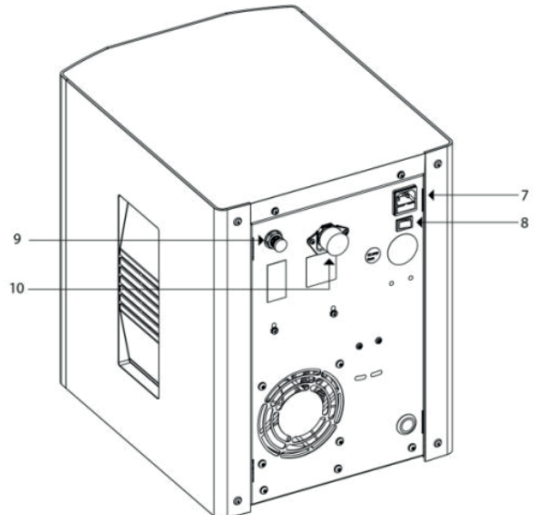
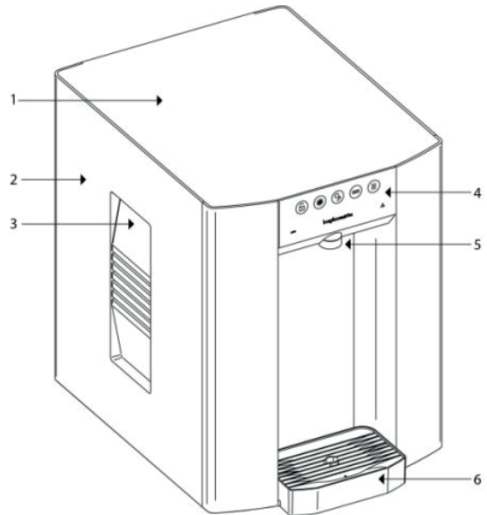
## 4. COMPONENT / FUNCTIE-OVERZICHT

### 4.1 E6 - BELANGRIJKE ONDERDELEN

Inhoud:

- 1 x E6-eenheid
- 1 x 2,0m netsnoer set
- 1 x garantiekaart

1. Unit deksel
2. Zijpaneel
3. Draagbeugel
4. Bedieningspaneel
5. Uitlaat
6. Lekbak
7. Stroomaansluiting
8. Aan/uit-schakelaar
9. CO2-inlaat\*
10. Waterinlaat



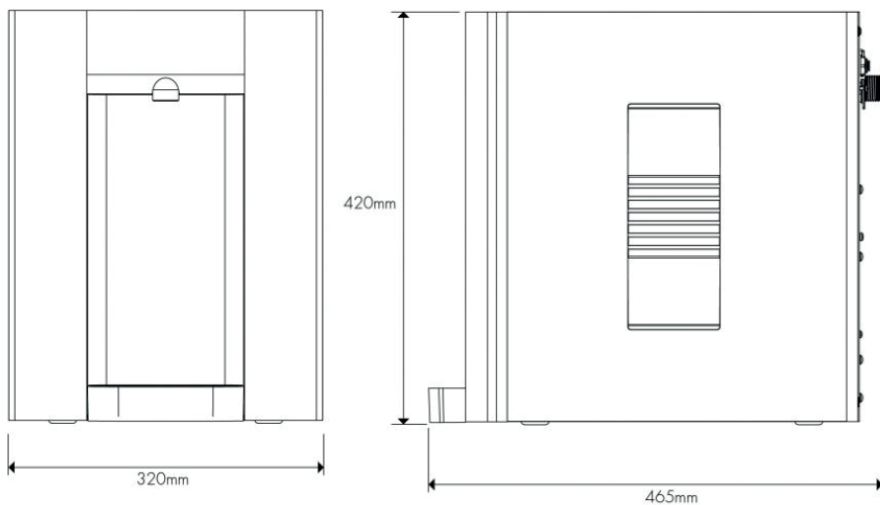
#### LET OP:

Installatiekit en filters worden als extra artikelen geleverd, volgens individuele bestelbehoefte.

\*Alleen Sprankelende versies

## 4. COMPONENT / FUNCTIE-OVERZICHT

### 4.2 AFMETINGEN



## 5. INSTALLATIE

### 5.1 INSTALLATIEVEREISTEN

Zoek een geschikte locatie voor de E6-eenheid. Hij moet binnen 2,0 m van geschikte dienst aansluitingen worden geplaatst. Laat aan de achterkant 15 cm vrije ruimte voor ventilatie.

De E6-eenheid moet worden geïnstalleerd in overeenstemming met de relevante vereisten van:

- De toepasselijke bouwvoorschriften door toepassing van The Building Regulations (Engeland en Wales), The Building Regulations (Schotland) of The Building Regulations (Noord-Ierland). In andere dan de genoemde gebieden moeten de plaatselijke voorschriften worden nageleefd.
- The Water Supply (Water Fittings) Regulations (Engeland, Wales en Noord-Ierland) of The Water Byelaws in Schotland.

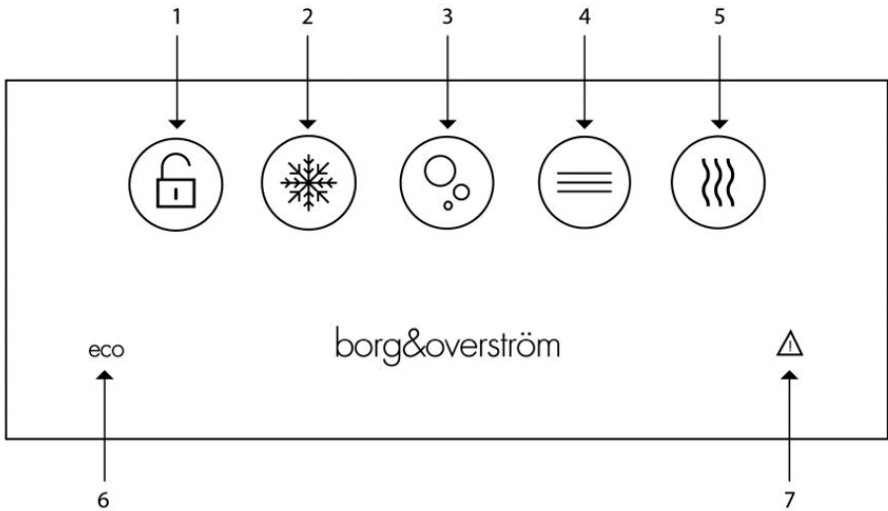
Het apparaat mag niet worden geïnstalleerd op plaatsen waar het kan bevriezen. Als men denkt dat het apparaat bevroren is, mag het niet worden ingeschakeld. Het moet worden ontdooid en vervolgens grondig worden gecontroleerd op onbeschadiging.

#### Dienstvereisten

- Water: Drinkbaar leidingwater – intern geregeld tot 0,2MPa (2 bar)
- CO<sub>2</sub>: Food Grade CO<sub>2</sub> te leveren
- Min. netdruk 0,05MPa (0,5 bar)
- Elektriciteit: 10A voeding – Aardlekbeveiliging

## 6. OPERATIE

### 6.1 TAP BEDIENINGSPANEEL



1. Ontgrendelingsknop (inbedrijfstellingsmodus)
2. Gekoelde afgifte
3. Sparkling Dispense
4. Ambient Dispense
5. Warme afgifte
6. Symbool "eco"-modus
7. Waarschuwingssymbool

## 6. OPERATIE

### 6.2 BASISFUNCTIES

#### **Koud water uit het apparaat:**

Houd het afgifte-pictogram ingedrukt en laat het los om de afgifte te voltooien.

- Gekoeld icoon knippert – Droog blok is boven de 10 graden en koelt af.

#### **Heet water uit het apparaat laten lopen:**

Druk op het ontgrendelingspictogram en houd vervolgens de sneltoets ingedrukt om te doseren.

- Hete icoon knippert – Hete tank is onder de 80 graden en warmt op.

#### **eco-modus:**

Het symbool voor de eco-modus licht op wanneer het apparaat in de eco-modus staat. De ProCore zal in de onderstaande gevallen de “eco”-modus activeren:

Uitgifte inactiviteit

Laag kamerlichtniveau

Om de eco-modus in of uit te schakelen, tikt u 7 keer op het pictogram gekoeld en houdt u de 7e keer vast. 2 piepjes geven aan dat Eco aan staat en 1 piepje betekent dat Eco uit staat.

#### **Waarschuwingssymbool**

Het waarschuwingsdriehoeksymbool gaat branden en knipperen bij een storing. Het aantal flitsen heeft betrekking op een bepaalde fout.

#### **Geavanceerde functies**

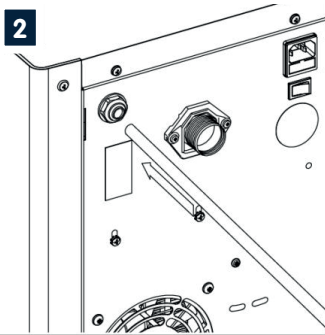
Houd ‘Hot Unlock Icon’ 10 seconden ingedrukt voor buitengebruikstelling en inbedrijfstelling.

## 6. OPERATIE

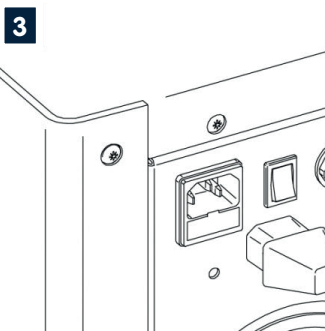
### 6.3 INSTALLATIE & WATERAANSLUITING



Sluit de watertoevoeradapter aan zoals geleverd en sluit deze aan op de waterleiding.



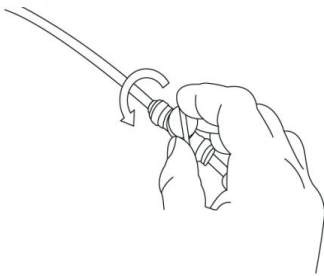
Sluit de CO2-toevoer aan vanaf de gasregelaar, zorg ervoor dat de druk is ingesteld op maximaal 58 PSI (4 bar), en zet de toevoer aan (Zie hoofdstuk CO2-installatie).



Sluit de koelmachine aan op het elektriciteitsnet en zorg ervoor dat het apparaat wordt ingeschakeld.

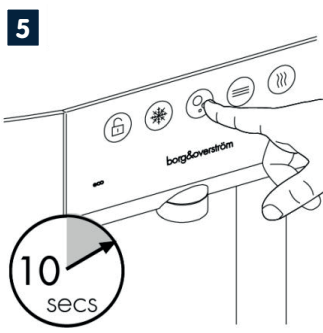
## 6. OPERATIE

4



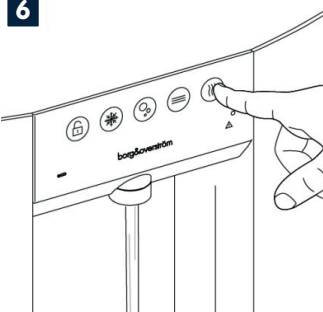
Zet de watertoevoer aan.

5



De carbonateur moet van lucht worden ontdaan door gedurende ongeveer 10 seconden de bruiswaterafgifte te activeren.

6

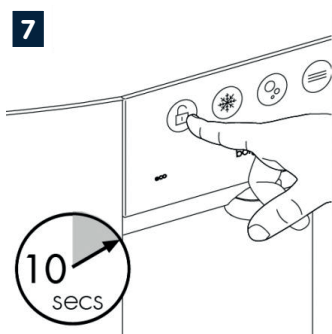


De warme versies staan in de inbedrijfstellingsmodus, waardoor de eenheid niet draait en alleen afgifte mogelijk is.

Vul de warmwatertank met heet water tot u water ziet stromen.

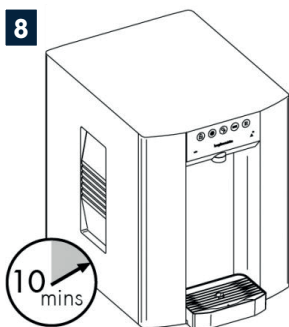
## 6. OPERATIE

7



Druk gedurende 10 seconden op het slotsymbool om het toestel uit de inbedrijfstellingsmodus te halen en de LED's en het display zullen veranderen.

8

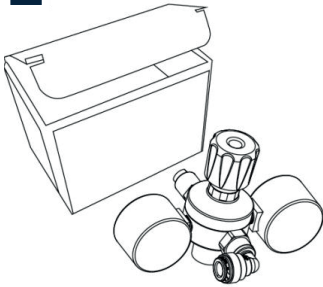


Laat de machine 8 - 12 minuten staan om het eerste koelproces te voltooien.

## 6. OPERATIE

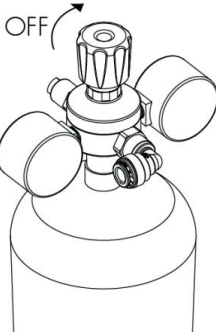
### 6.4 CO2 FLES INSTALLATIE - ALLEEN SPARKLING VERSIES

1



Pak de CO2-regelaar uit en monteer de elleboogfitting op de uitlaat van de spigot.

2



Bevestig de regelaar op de CO2-wegwerpfles en zorg ervoor dat de kleine ontluichtingsopening in de steel van u of iemand anders af wijst. Zorg ervoor dat de regelaar gesloten is. Handvast aandraaien.

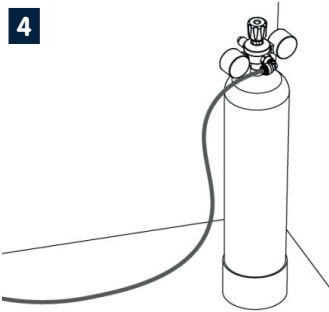
3



Sluit de gemonteerde CO2-fles en regelaar aan op de CO2-inlaat met behulp van een ¼" pijp.

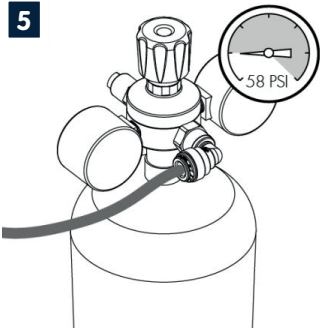
## 6. OPERATIE

4



Zet de cilinder op een geschikte plaats.

5

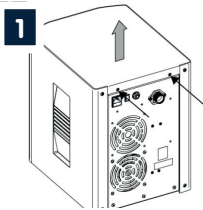


Wij adviseren een maximum van 3,5 - 4 bar (58 PSI). De druk mag de 4 bar niet overschrijden.

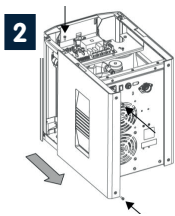
## 6. OPERATIE

### 6.5 SPRANKELEND WATER DEBIET - ALLEEN SPRANKELENDE VERSIES

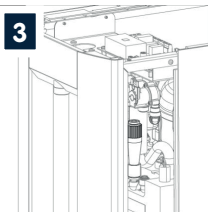
**OPMERKING:** Sprankelend water debiet fabrieksinstelling = 2.4L per minuut MAX. Dit moet misschien worden aangepast afhankelijk van de inlaatdruk. Volg daarvoor de onderstaande stappen:



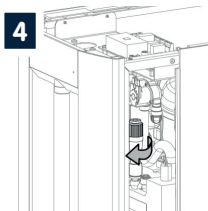
Verwijder de 2 schroeven die het apparaatdeksel naar beneden houden en schuif het deksel eraf.



Verwijder de schroeven van het rechter zijpaneel. Er zitten 2 schroeven aan de achterkant en één aan de bovenkant. Schuif vervolgens het paneel terug om toegang te krijgen tot de stroomregelaar.



Zoek de stromingsregelaar, deze bevindt zich aan de voorkant van het toestel.



Het debiet kan dan als volgt worden ingesteld: door de dop tegen de klok in te draaien wordt het debiet verhoogd en met de klok mee wordt het debiet beperkt. Na elke aanpassing moet de stroomsnelheid worden getimed tot een aanvaardbare stroomsnelheid en/of ononderbroken bruisende afgifte.

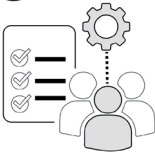
Zodra het juiste debiet is bereikt, plaatst u het deksel terug op de eenheid door het op zijn plaats te schuiven en de schroeven terug te plaatsen.

# 7. ONDERHOUD EN REINIGING

## 7.1 SANERINGSGIDS

**LET OP:** Als u geen door PallasPlus goedgekeurde ontsmettingsproducten en -processen gebruikt, vervalt uw garantie.

**1** !



Deze handeling mag alleen door opgeleid personeel worden uitgevoerd.

**2**



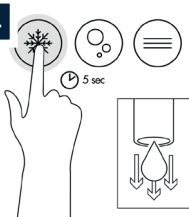
Een ontsmettingsprocedure om de 6 maanden wordt aanbevolen.

**3**



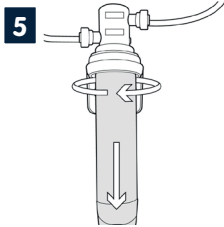
Sluit het binnenkomende leidingwater af.

**4**

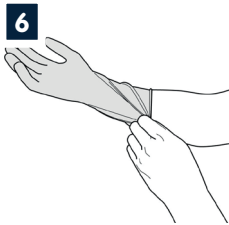


Druk kort op de toets voor gekoelde afgifte om de interne waterdruk van de machine te laten ontsnappen.

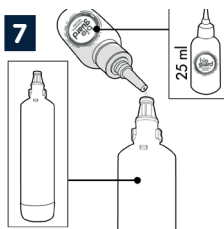
## 7. ONDERHOUD EN REINIGING



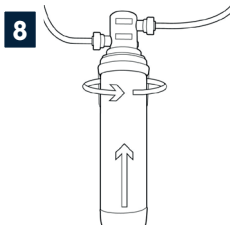
Verwijder het bestaande filter.



Gebruik handgel en trek beschermende handschoenen aan.

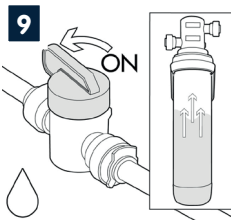


Voeg 25 ml Bioguard Internal Sanitising Solution toe aan een schoon en leeg servicefilterpatroon.

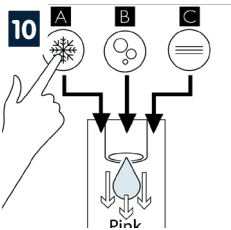


Sluit aan op de filterkop.

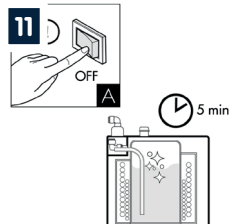
## 7. ONDERHOUD EN REINIGING



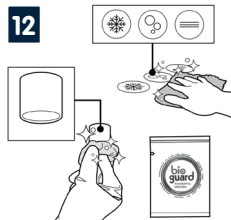
Schakel het water in, laat het servicefilterpatroon zich vullen.



Doseer water met de koeltoets totdat het water roze ziet. Herhaal dit met sprankelende en omgevingswater knoppen.

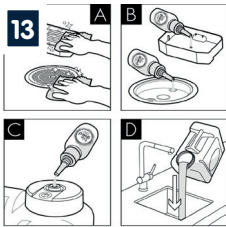


Laat de oplossing in de machine zodat de ontsmetting effect heeft (minimaal 5 minuten) terwijl u de dispenser aan de buitenkant grondig reinigt. (Alle onderhoudswerkzaamheden moeten worden uitgevoerd terwijl de automaat is uitgeschakeld).

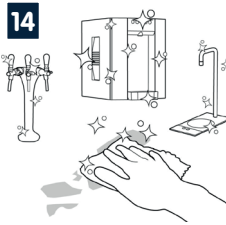


Let vooral op de tapkraan en de drukknoppen. Gebruik hiervoor Sterizen External Sanitiser en Sanitising Wipes.

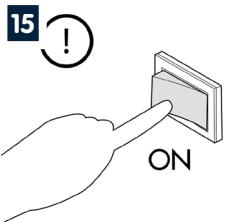
## 7. ONDERHOUD EN REINIGING



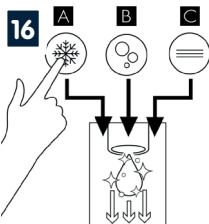
Vergeet niet de lekbak mee te nemen. Als er een overloopsysteem aanwezig is, maak dit dan leeg en spoel het indien nodig door met een kleine hoeveelheid ontsmettingsvloeistof.



Verzorg eventuele cosmetische vlekken. Hiervoor adviseren wij het gebruik van Bioguard External Sanitiser.

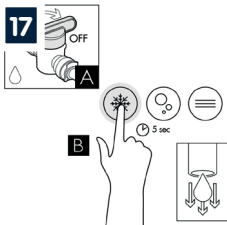


Sluit de stroom weer aan en schakel de automaat in.

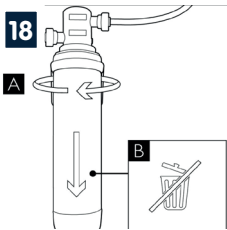


Na afloop van de externe reiniging (minimaal 5 minuten) spoelt u de machine met de koudwatertoets met schoon water tot het uitgiftewater helder stroomt. Herhaal dit kort met de omgevings- en bruisstoets indien aanwezig.

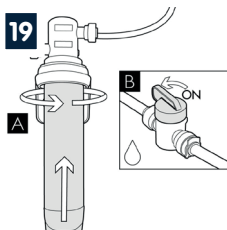
## 7. ONDERHOUD EN REINIGING



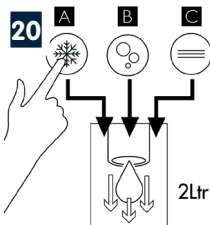
Schakel het water uit en druk kort op de knop voor gekoelde afgifte om de interne waterdruk van de machine te laten ontsnappen.



Verwijder het servicefilter. Bewaar het onderhoudsfilter voor hergebruik.



Plaats een nieuw filter en schakel de watertoevoer in.



Spoel het nieuwe filter voor tot het water helder en lucht vrij is. Spoel door een kleine hoeveelheid water om alle functies te controleren.

## 7. ONDERHOUD EN REINIGING



Deze ontsmettingsvloeistof bevat een actief bijtend/alkalisch middel.

Gebruik altijd op verantwoorde wijze en met zorg en denk eraan dat onnodig geconcentreerd/langdurig contact met materialen, inclusief metalen, schade kan veroorzaken.



Spoel alle contactoppervlakken na gebruik altijd af met schoon water.



Vermijd huidcontact en draag beschermende handschoenen bij het hanteren van ontsmettingsvloeistoffen.

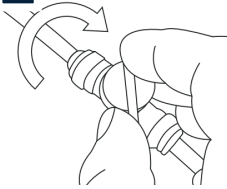


Bij contact met de huid onmiddellijk spoelen met schoon, koud water.

## 7. ONDERHOUD EN REINIGING

### 7.1 DE CO2-TANK LEGEN

1



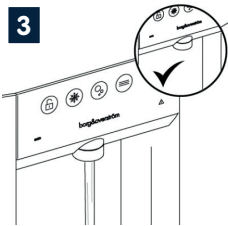
Sluit de watertoevoer af.

2



Houd de knop voor de uitgifte van bruiswater ingedrukt totdat al het water eruit is en er alleen nog CO2-gas vrijkomt.

3



De tank is leeg van bruisend water wanneer alleen CO2 vrijkomt.

4



Zorg ervoor dat u de knop Sparkling water loslaat en zorg ervoor dat er niet te veel CO2-gas vrijkomt, want dat kan de tank beschadigen.

## 8. GEAVANCEERDE PROBLEEMOPLOSSING

### 8.1 FAULT DIAGNOSTICS

Probleem/melding	Mogelijke oorzaak	Voorgestelde actie
Geen waterafgifte	Stroomtoevoer uitgeschakeld	Controleer of de voeding correct is aangebracht en ingeschakeld.
	Waterdrukregelaar	Controleer de waterstroom door de regelaar. Indien nodig vervangen.
	Tap HMI-bediening controleren	Foutcodes controleren.
	Water geïsoleerd van machine	Schakel de stroom- en watertoevoer uit, controleer op lekken.
	Lekdetectie in toestel geactiveerd	Disconnect the power and water supply, check for leaks
	Inbedrijfstellingsmodus	Zorg ervoor dat de hete tank vol is door de hete optie toe te dienen en haal het apparaat uit de inbedrijfstellingsmodus.
	Slotsymbool niet ingedrukt	Om heet te doseren, drukt u eerst op het slotsymbool en kort daarna op heet.
Geen bruiswater	Geen CO2 druk	Controleer de CO2-fles, de regelaar en de terugslagklep. De toevoerdruk moet 58 psi (4bar) zijn, vervang indien nodig.
	Koolstoftank wordt niet gevuld	Controleer de sonde van de carbonator op mogelijke kortsluiting met massa. Controleer op time-out van de pomp, schakel de stroom uit en in en reinig de carbonator.

## 8. GEAVANCEERDE PROBLEEMOPLOSSING

Probleem/melding	Mogelijke oorzaak	Voorgestelde actie
Carbonatie van slechte kwaliteit	Onjuiste CO2 druk	Controleer de CO2-fles, de regelaar en de terugslagklep. De toevoerdruk moet 58 psi (4bar) zijn, vervang indien nodig.
	Lucht in Carbonator tank	Bekijk de stappen voor het spoelen van de tank.
	Residu in carbonatortank	Na langdurig gebruik kan zich in de carbonatortank een oppervlaktefilm ontwikkelen. Zie de instructies voor reiniging en ontsmetting.
Warme dranken	Onvoldoende koelluchtstroom door de koelkast.	Controleer of de condensor niet verstopt is. Controleer toevoer naar koelventilatoren. Als er toevoer is, moeten de ventilatoren worden vervangen. Als de toevoer niet aanwezig is, ga dan verder met de compressor. De toevoer naar de ventilatoren en de compressor zijn met elkaar verbonden.
	Compressor draait niet	Controleer de stroomtoevoer naar de compressor (115/230 V wisselstroom). Controleer of de NTC-sonde niet defect is. Controleer op oververhitting van het systeem. Laat het toestel afkoelen en controleer de luchtstroom. Zodra het apparaat is afgekoeld, start het koelsysteem opnieuw op. Neem contact op met de technische ondersteuning als het probleem aanhoudt.
	Storing in de koelkast (zie foutcodes)	Als compressor en ventilator draaien en er is geen koeling, neem dan contact op met de technische ondersteuning.

## 8. GEAVANCEERDE PROBLEEMOPLOSSING

Probleem/melding	Mogelijke oorzaak	Voorgestelde actie
Water op de bovenkant van het onderste deurpaneel en/of de onderkant van de kast	Overlopende lekbak of afvalcontainer	Leeg de afvalbak en controleer of de afvoerbuis niet verstopt is.
Water in de bodem van de machine	Lek in leidingen en/of filter.	Neem contact op met uw distributeur.
Piepend geluid	Niveausensor gemonteerd en afvaltank vol	Leeg de afvaltank.
Niet alle symbolen worden weergegeven	Apparaat staat in de inbedrijfstelling-smodus van de verwarming	Controleer of er water wordt afgegeven en houd het slotsymbool 10 seconden ingedrukt.
Temperatuur niet heet genoeg	Midden in verwarmingscyclus	Als het hete pictogram pulseert, is het toestel niet op de juiste temperatuur. Wacht op vast licht.
	Temperatuur-sonde niet correct geïnstalleerd of beschadigd	Zorg ervoor dat de temperatuursonde correct is geïnstalleerd of vraag om vervanging.
	Waterverbruik te hoog	Zie productspecificatie.
	Element werkt niet	Controleer en vervang indien nodig.

## 8. GEAVANCEERDE PROBLEEMOPLOSSING

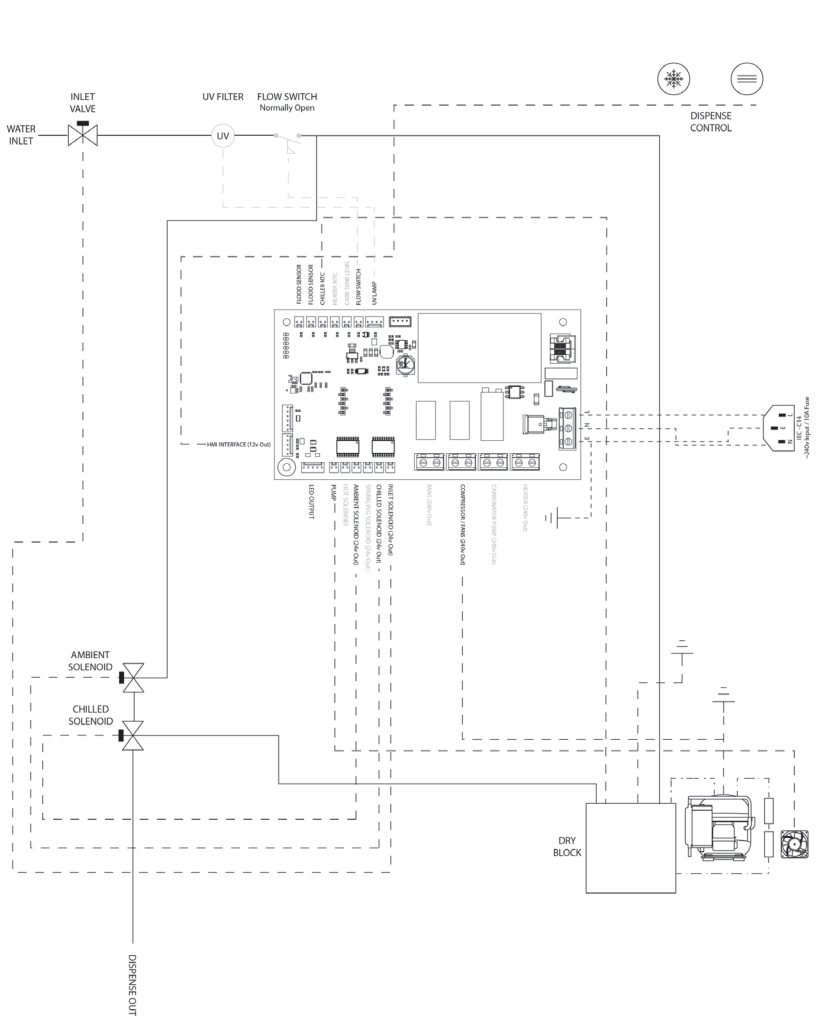
<b>Probleem/melding</b>	<b>Mogelijke oorzaak</b>	<b>Voorgestelde actie</b>
Druppelende	Verwarming oververhit	Controleer of de temperatuursonde correct is aangebracht en niet is beschadigd. Temperatuur verlagen met behulp van app.
	Slecht zittende HMI-lens	Vervang de lens.
Continue of onjuiste afgifte	Overtollig water op de lens	Zorg ervoor dat u de lens schoon en vrij van vloeistoffen houdt.





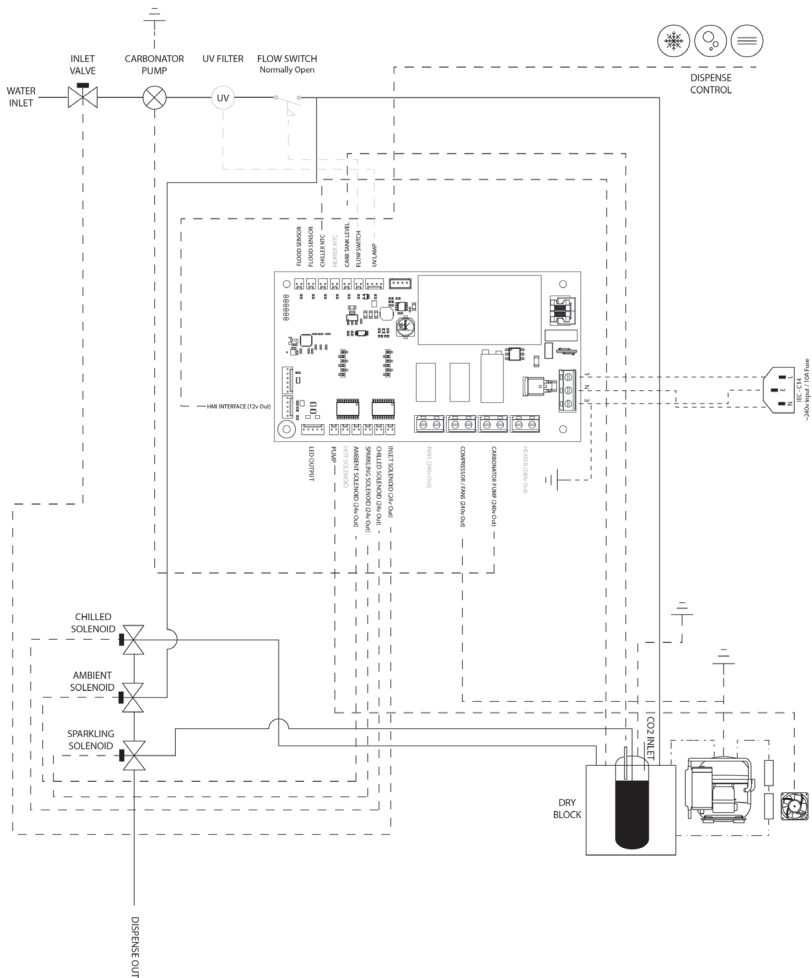
## 9. TECHNISCHE INFORMATIE

### 9.2 SCHEMA KOEL- EN OMGEVINGSCIRCUIT



# 9. TECHNISCHE INFORMATIE

## 9.3 GEKOELD, AMBIENT & SPARKLING CIRCUIT SCHEMA

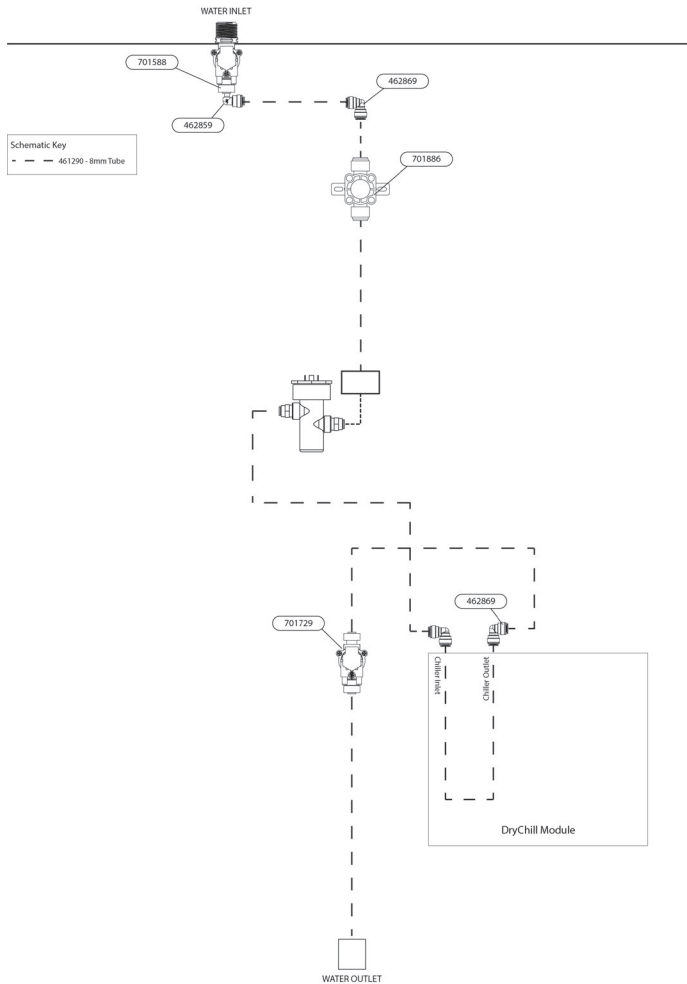






## 9. TECHNISCHE INFORMATIE

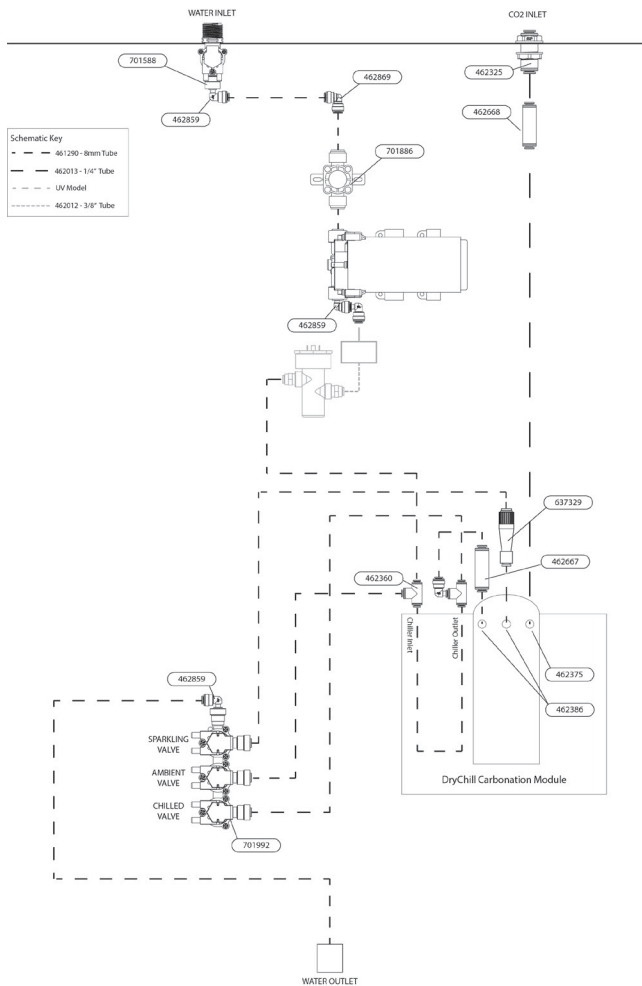
### 9.6 WATERTRAJECT - ALLEEN GEKOELD





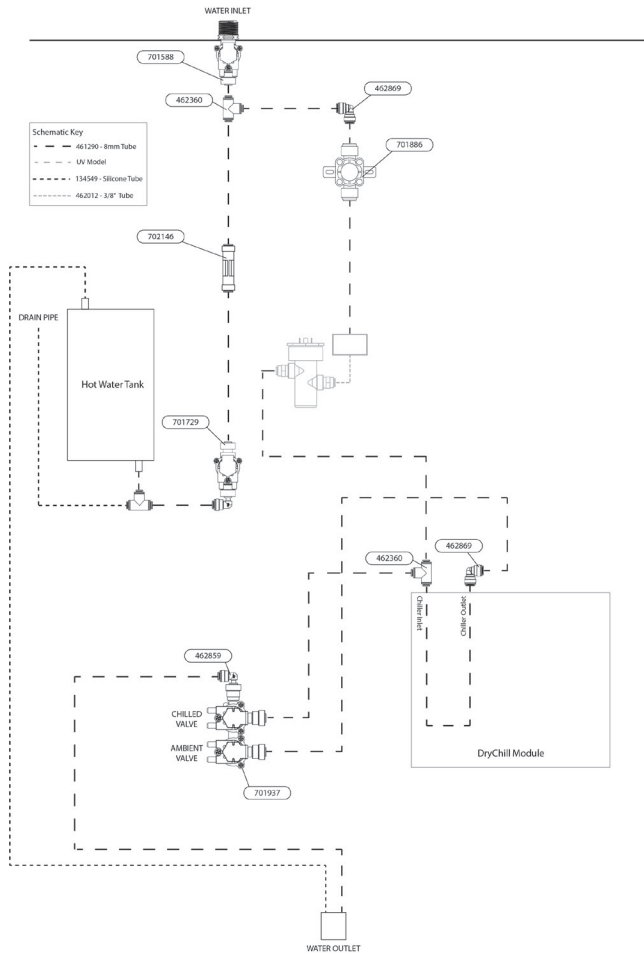
## 9. TECHNISCHE INFORMATIE

### 9.8 WATERTRAJECT - GEKOELD, AMBIENT & SPARKLING



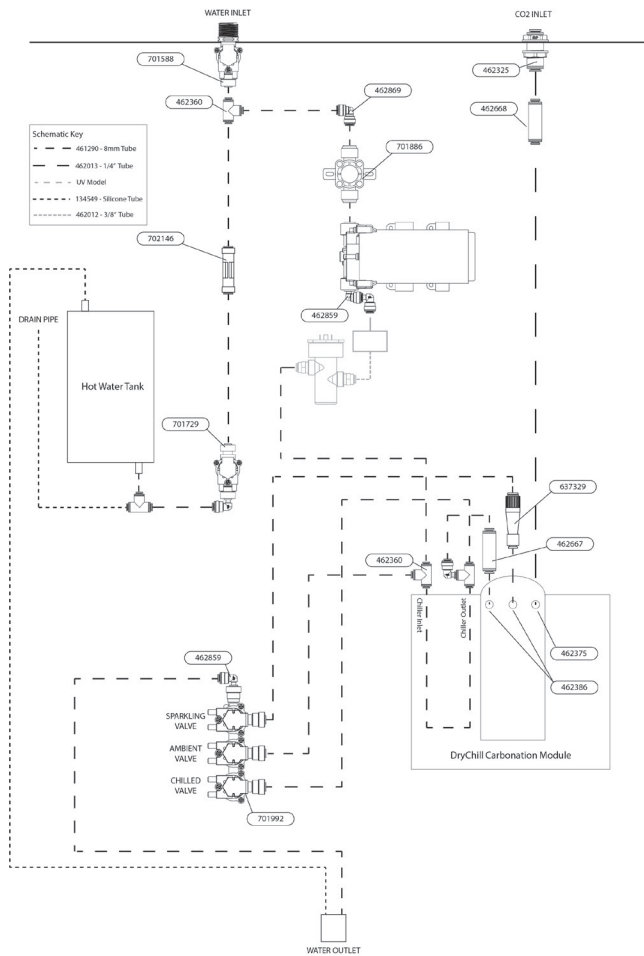
# 9. TECHNISCHE INFORMATIE

## 9.9 WATERTRAJECT - GEKOELD, AMBIENT & HEET



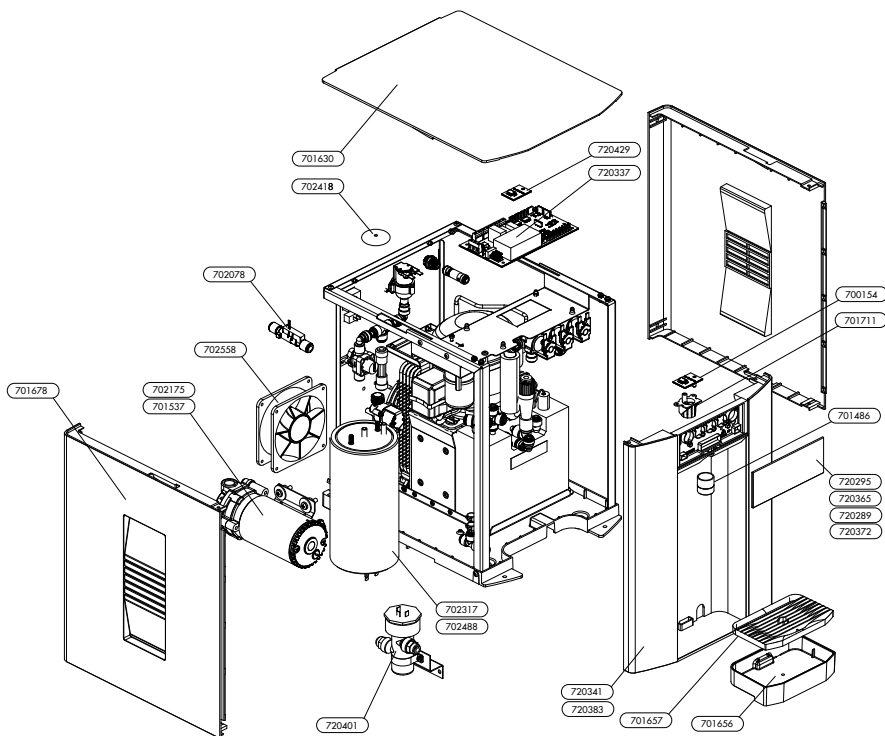
## 9. TECHNISCHE INFORMATIE

### 9.10 WATERTRAJECT - GEKOELD, AMBIENT, SPRANKELEND & WARM



# 9. TECHNISCHE INFORMATIE

## 9.11 ONDERDELEN



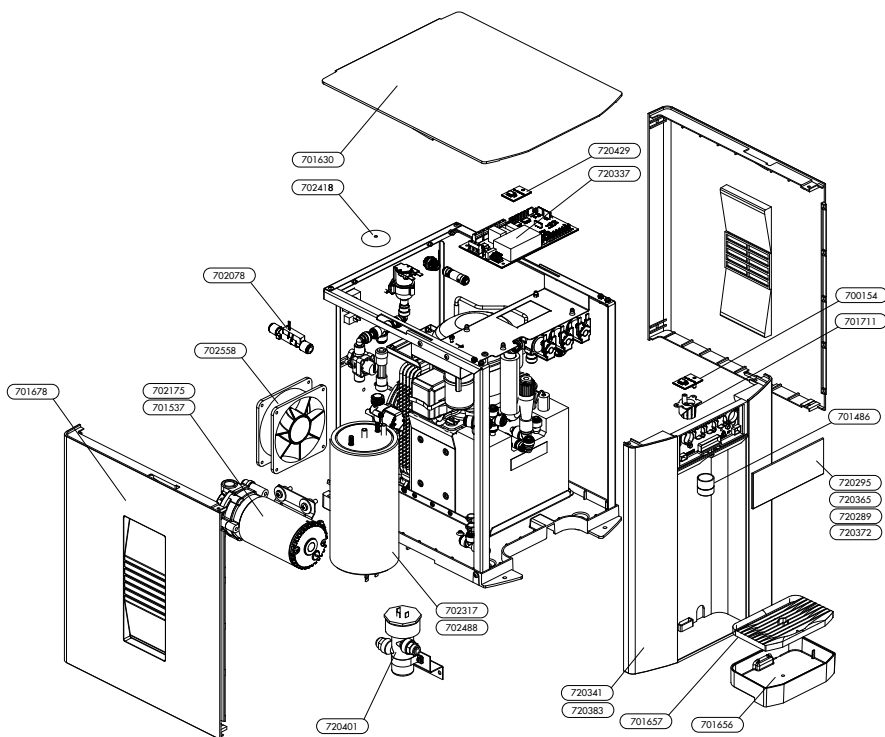
## 9. TECHNISCHE INFORMATIE

### 9.11 ONDERDELEN

Onderdeelnr.	Beschrijving	CA	CAH	CSA	CSH
720337	Hoofdbesturings-PCBA	●	●	●	●
720429	IOT PCBA	●	●	●	●
700154	LEC PCB	●	●	●	●
701630	Bovenste paneel	●	●	●	●
701678	Zijpaneel	●	●	●	●
720341	Voorpaneel Zwart		●	●	●
720383	Voorpaneel Zilver	●	●	●	●
701656	Lekbak Zwart	●	●	●	●
701657	Lekbak lettertype	●	●	●	●
702558	Koelventilator	●	●	●	●
702175	Pomp 115v			●	●
701537	Pomp 230v			●	●
702317	Warm water tank 115v		●		●
702488	Warm water tank 230v		●		●
702418	Kaapse wasmachine			●	●
720401	UV Montage Kit	●	●	●	●
702078	Flow Sensor	●	●	●	●
720295	CA HMI Lens Asm	●			
720365	CAH HMI Lens Asm		●		
720289	CSA HMI Lens Asm			●	

# 9. TECHNISCHE INFORMATIE

## 9.9 ONDERDELEN



## 9. TECHNISCHE INFORMATIE

### 9.9 ONDERDELEN

Onderdeelnr.	Beschrijving	CA	CAH	CSA	CSH
720372	CSH HMI Lens Asm				●
701711	Afzetlijst	●	●	●	●
701486	Roestvrije uitlaat	●	●	●	●
701588	3/4" BSP Inlaat Solenoid	●	●	●	●
701886	8 mm PRV 2 bar	●	●	●	●
702146	Stroombegrenzer		●		●
701729	Hot Inlet Solenoid		●		●
701937	8mm 2 Weg Solenoid	●	●		
701992	8mm 3 Weg Solenoid			●	●
462859	8mm stengelbocht	●	●	●	●
462869	8mm Gelijke Elleboog	●	●	●	●
462360	Gelijke T-stuk	●	●	●	●
462325	1/4" Bulkhead Connector			●	●
462375	5/16" - 1/4" Elleboog			●	●
637329	8mm Compensator			●	●
462667	8mm Safety veiligheidsterugslagklep			●	●
462668	1/4" Safety veiligheidsterugslagklep			●	●

**Pallas**  <sup>®</sup>

*Pollet* Pollet Water Group